

Neugestaltung Seetalstrasse Emmen Dorf

*1. Öffentliche Informationsveranstaltung
24. Mai 2023*

Brahim Aakti, Gemeinderat Emmen

BEGRÜSSUNG

Erberto Di Mattia, Abteilungsleiter Planung Strassen vif

EINLEITUNG

Herzlich Willkommen



Nathalie Mil
Moderation



Martin Buck
Projektleiter vif



Bernhard Kuhn
Leiter Tiefbau &
Werke Emmen



Anita Brechbühl
Planungsteam



Urs Steiger
Kommunikation

Ablauf des Abends

- > Projektziele und Vorgehen
- > Vorstellung der Analyse und Ziele
- > Fragerunde
- > Weiteres Vorgehen mit Online-Mitwirkung
- > Verabschiedung

Martin Buck
 Anita Brechbühl
 Nathalie Mil
 Nathalie Mil,
 Urs Steiger
 Brahim Aakti

Martin Buck, Projektleiter vif

PROJEKTZIELE UND VORGEHEN

Wo stehen wir im Prozess?

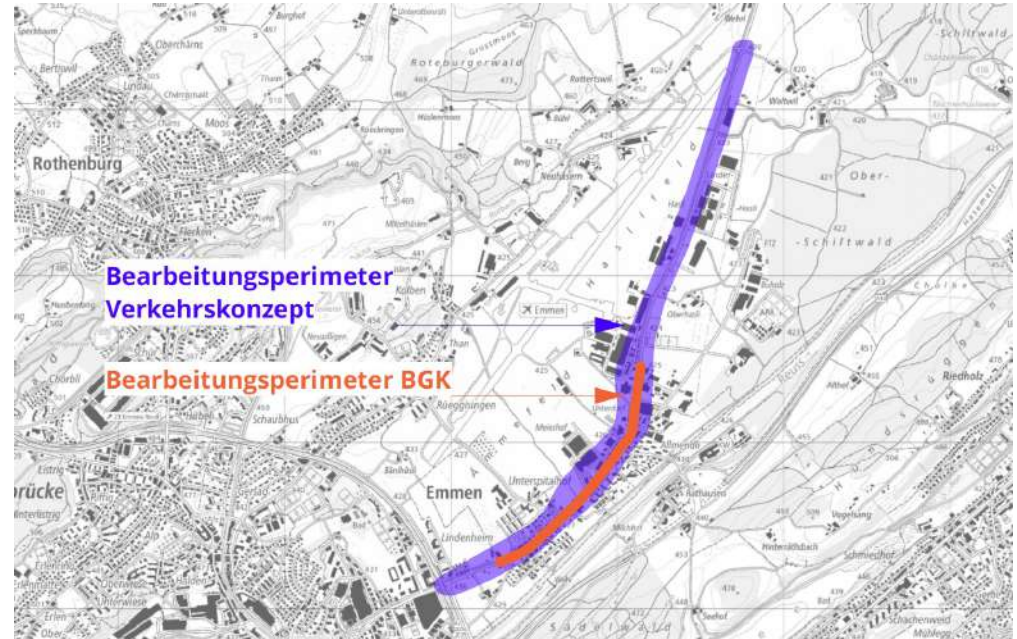


Projektziele

- Erarbeitung eines konsolidierten Betriebs- und Gestaltungskonzept, aufbauend auf der Bestvariante „BGK lang“ der Zweckmässigkeitsbeurteilung (ZMB)
- Gesamträumliche Betrachtung der Achse Seetalstrasse
- Berücksichtigung der Nutzungsbedürfnisse von Siedlung, Verkehr und Strassenraum/Freiraum
- Schaffen einer konsolidierten Basis für die Umsetzung

Perimeter

- Bearbeitungsperimeter Verkehrskonzept: gemäss Bauprogramm Reusseggstrasse bis Kreisel Waltwil
- Bearbeitungsperimeter Betriebs- und Gestaltungskonzept (BGK): Neugestaltung Ober Grundhof bis Hasliring



Projektbegleitung

Lokale Bevölkerung

Echogruppe

IG Seetalstrasse
 Dorfgemeinschaft Emmen
 Quartierverein Meierhöfli
 Quartierverein Rüeggisingen
 Gewerbeverein Emmen
 Kommissionen
 Verbände
 Weitere Interessensvertreter/-innen

Fachliche Begleitgruppe

Verkehr & Infrastruktur (vif)
 Raum & Wirtschaft (rawi)
 Umwelt & Energie (uwe)
 Denkmalpflege

 Emmen Planung
 Emmen Tiefbau

 Verkehrsverbund Luzern
 Gebietsmanagement Luzern Nord

Kommunikation & Mitwirkung

BUWD
 vif
 Emmen

 steiger texte konzepte beratung
 milplan GmbH
 Incolab GmbH

Planerteam

Strassenraumgestaltung
Suter von Känel Wild

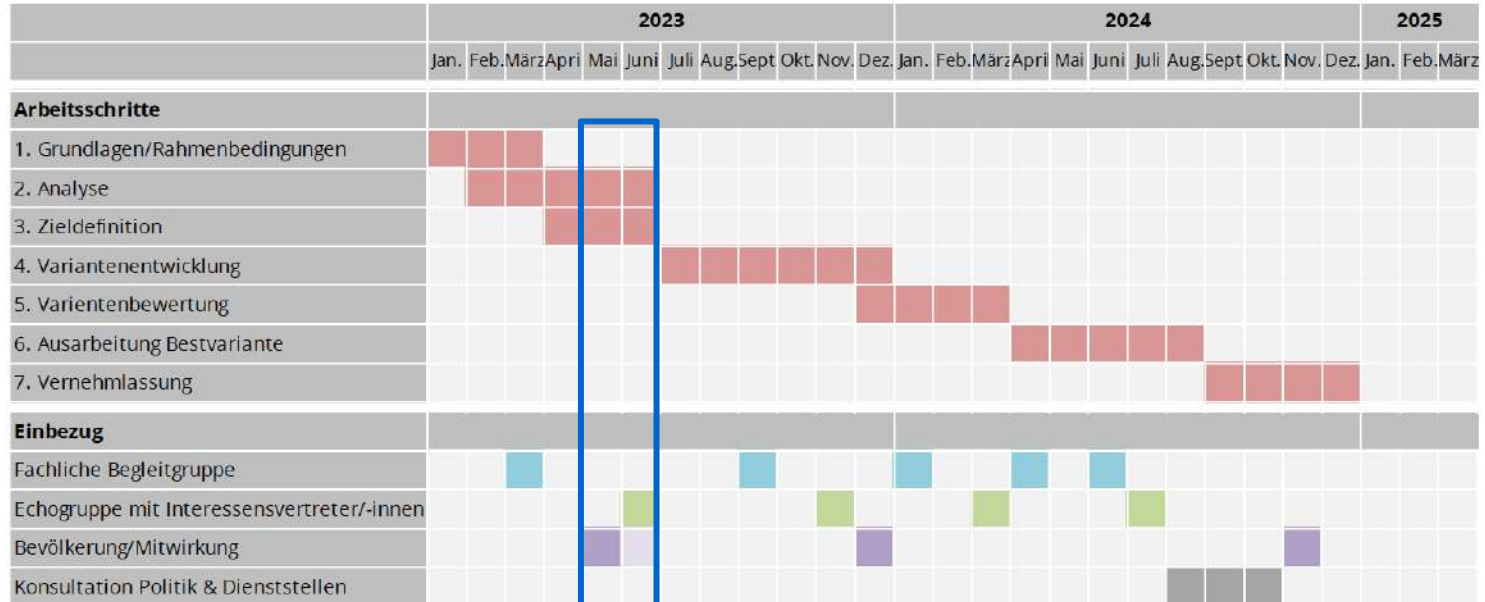
Freiraumplanung
Landformen

Verkehrsplanung & Strassenbau
SNZ Ingenieure und Planer

Lärm
Andreas Suter

Vorgehen

> Schrittweise Erarbeitung mit Meilensteinen



Anita Brechbühl, Suter von Känel Wild, PL Planerteam

ANALYSE UND ZIELE

Ausgangslage

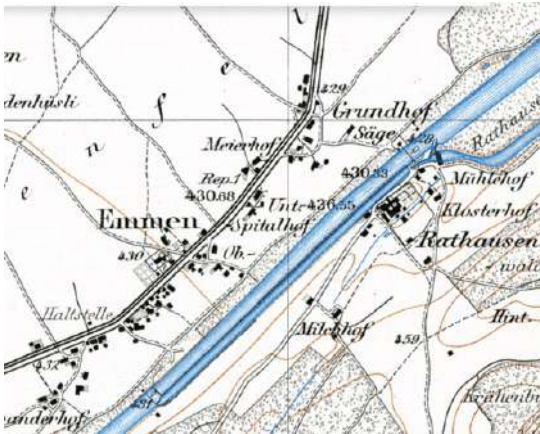
- Übergeordnetes Verkehrsmanagement
- Laufende Ortsplanungsrevision Gemeinde Emmen (Stand Mitwirkung)
- Entwicklungsüberlegungen im Bearbeitungsperimeter (u.a. Potenzialstudie IG Seetalstrasse und Erschliessung RUAG)
- Sanierung Kirchfeld- & Pestalozzistrasse
- Weitere laufende Planungs- und Bauvorhaben
- Vorstösse und Petitionen

Analyse

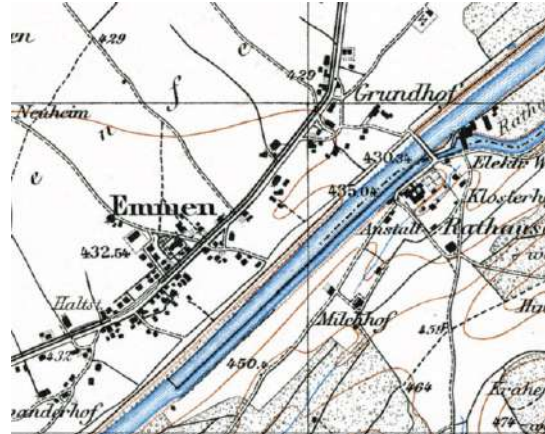
Die Seetalstrasse früher

Historische Entwicklung

- Bahntrasse „Seethalbahn“ (1883 bis 1998)
- Einst einzelne Gehöftgruppen, grosser Entwicklungsschub ab 1990



Quelle Landeskarte 1900, swisstopo



Quelle Landeskarte 1950, swisstopo



Quelle Landeskarte 2000, swisstopo

Analyse

Die Seetalstrasse heute

Bebauungs- und Nutzungsstruktur Emmen Dorf

- Kleinteilige, dörflich geprägte Struktur
- Erdgeschossnutzungen punktuell vorhanden
- Eher ältere Bausubstanz mit Nutzungsreserven
- Prägende Fassadenstellungen (geringer Strassenabstand) und denkmalgeschützte Bauten
- Ausrichtung auf Seetalstrasse



Bushaltestelle Sternen



Seetalstrasse Nr. 102



Kirche St. Mauritius

Analyse

Die Seetalstrasse heute

Bebauungs- und Nutzungsstruktur Emmen Unterdorf

- Seetalstrasse trennt Gewerbebauten von Wohnsiedlungen
- Wohnnutzungen auf Südseite, kein Bezug zur Strasse
- Durchgrünte Gesamtüberbauungen
- Fehlendes „Zentrum“/Strassendorf
- Nutzungsreserven vorhanden



Analyse

Die Seetalstrasse heute

Bebauungs- und Nutzungsstruktur Industrie

- > Grossvolumige Gewerbebauten
- > Erschliessung über rückwärtige Achsen
- > Ausserortscharakter

Drohnenflug aufgeschaltet auf:
vif.lu.ch/Seetalstrasse_Emmen_Dorf



Höhe Aligro - Blickrichtung Unterdorf



Nordöstlich vom Kreisell Haslring - Ortseingang

Analyse

Die Seetalstrasse heute

Frei- und Grünraumstruktur

- Strassenbegleitende Baumreihe als räumliche Qualität
- “Grünes“ Band zwischen Strasse und Rad/Gehweg
- Grüne Vorgärten im Emmen Dorf
- Zunehmende Versiegelung in Emmen Unterdorf (Vorbereiche Gewerbebauten/ Parkierung/Zufahrten)
- Keine Aufenthaltsorte entlang Seetalstrasse



Emmen Dorf, Strassenbäume



Landschaftsfenster



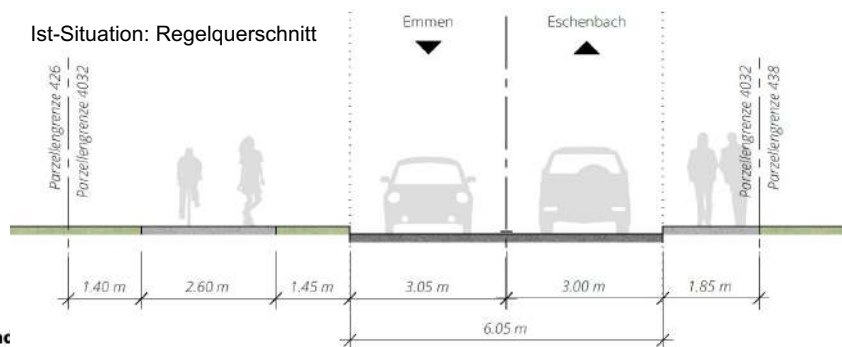
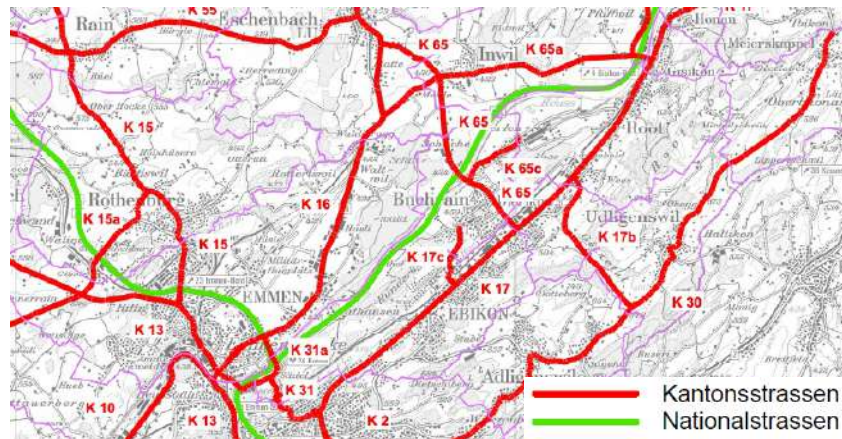
Grünband

Analyse

Die Seetalstrasse heute

Gesamtverkehr

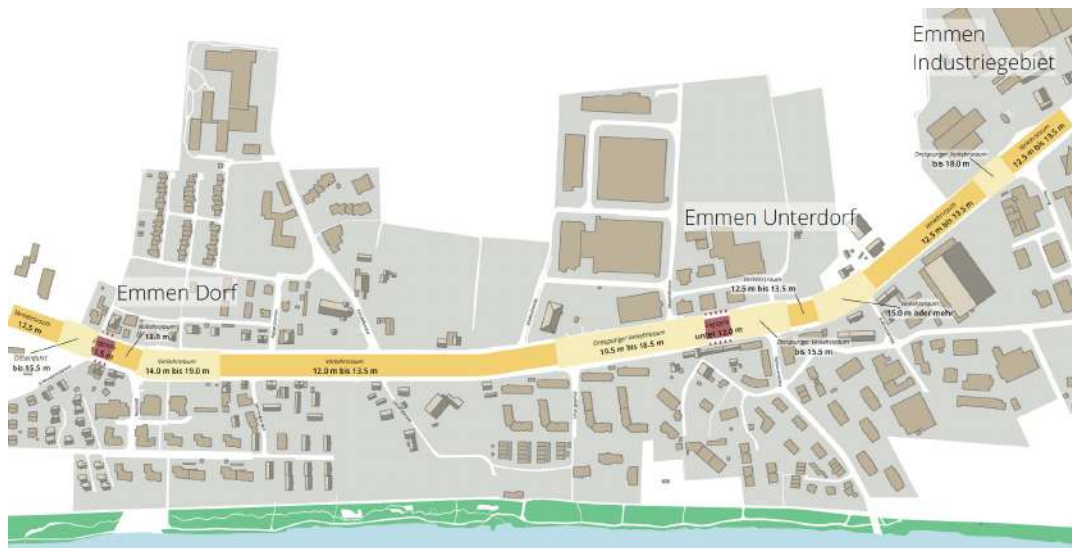
- Kantonsstrasse K16
(Hauptverkehrsstrasse)
- Abschnittsweise bis zu
15'000 Fahrzeuge pro Tag
- Aktuell laufende
Verkehrserhebungen
- Weitere Rahmenbedingungen:
Ausnahmetransportroute
→ Querschnittsgestaltung



Analyse

Die Seetalstrasse heute

- Strassenbreiten variieren stark, Engstellen vorhanden
- Fahrbahnbreiten punktuell schmaler als Normmasse (Sicherheit)

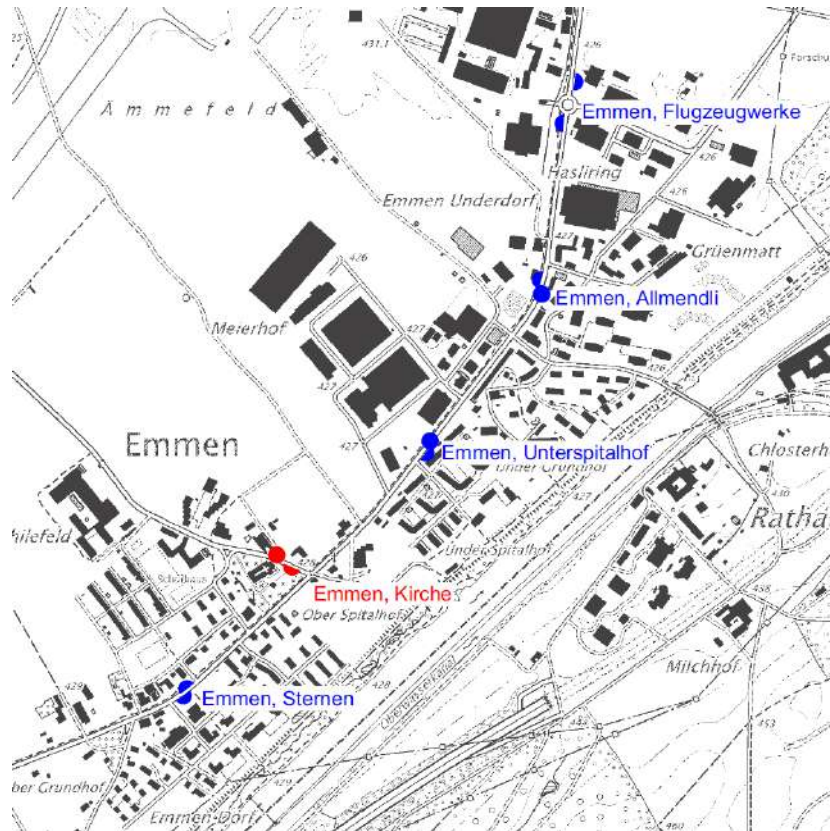


Analyse

Die Seetalstrasse heute

Öffentlicher Verkehr

- 5 Bushaltestellen im Perimeter
 - nicht hindernisfrei ausgebaut
 - teils Busbuchten, teils Fahrbahnhaltestellen
 - Ausstattung variiert
- Zeitverluste
- Optimierung Liniennetz in Planung



Analyse

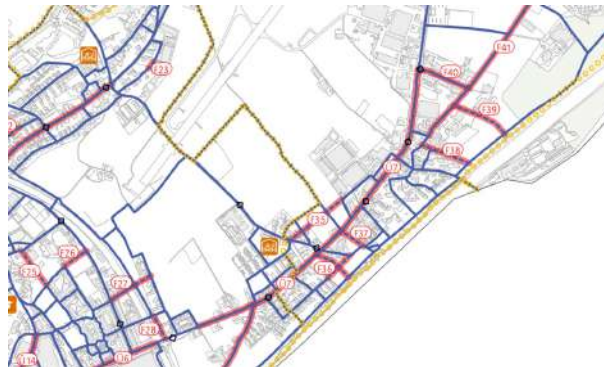
Die Seetalstrasse heute

Fuss- und Veloverkehr

- Kantonale Radroute
Emmen – Eschenbach
- SchweizMobil Routen Veloland (Nr 2) und Wanderland (Nr. 7)
- Kommunale Fusswege, welche die Seetalstrasse queren
- In Emmen Dorf Querungen heute mit Lichtsignal geregelt



Velonetz (Kommunaler Richtplan Verkehr, Stand Mitwirkung)



Fussverkehrsnetz (Kommunaler Richtplan Verkehr, Stand Mitwirkung)

Analyse

Die Seetalstrasse in Zukunft

Fokusgebiete gemäss städtebaulichem Gesamtkonzept 2019

- Emmen Dorf als eigenständiges Dorf
- Seetalstrasse als Lebensader des Ortsteils
- Grosszügige Landschaftsfenster
- Emmen Unterdorf mit zwei Visitenkarten
- Dichtes, hochwertiges Gewerbequartier Meierhof



Quelle: Zukunftsbild Emmen (Van de Wetering Atelier für Städtebau GmbH)

Analyse

Weitere wichtige Grundlagen

Planungshinweiskarte Klima

- Hohe bis sehr hohe Überwärmung
- Grünflächen und entsiegelte Freiflächen sind wichtig für die Hitzeminderung und Versickerung von Regenwasser



Quelle: Planungshinweiskarte Klima (geoportal.lu)

Analyse

Weitere wichtige Grundlagen

Denkmalschutz

- Geschützte Baugruppe
Spitalhof/Kirche St. Mauritius

Kantonales Denkmalverzeichnis KDV

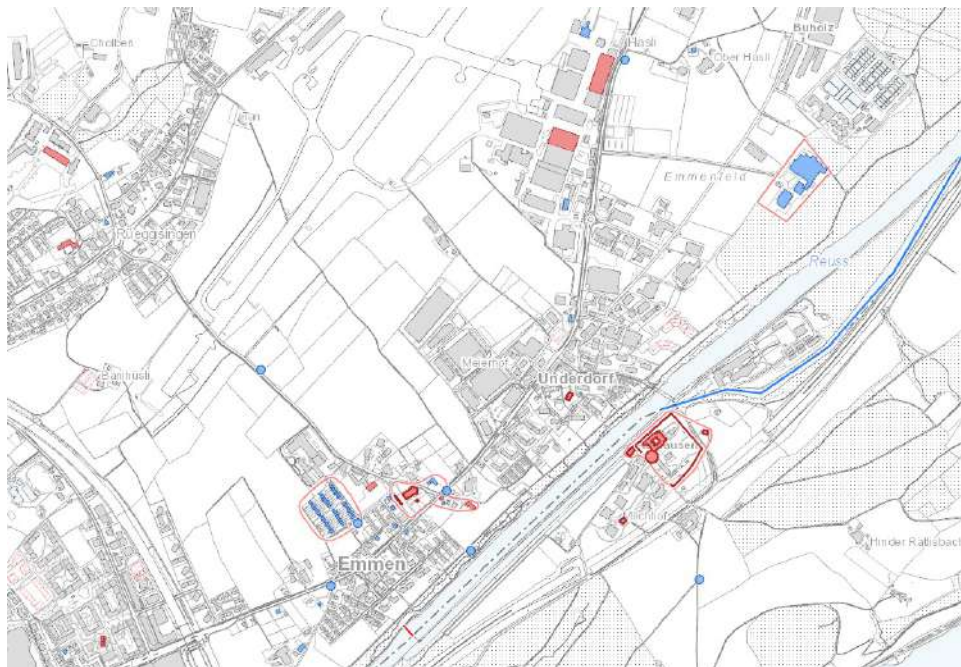
-  denkmalgeschütztes Objekt
-  denkmalgeschützte Gärten und Pärke
-  keine digitalen Daten verfügbar

Bauinventar BILU

-  schützenswert
-  erhaltenswert
-  Baugruppe

Amtliche Vermessung

-  Gebäude, projektiert



Quelle: Kantonales Denkmalverzeichnis und Bauinventar (geoportal.lu)

Analyse

Weitere wichtige Grundlagen

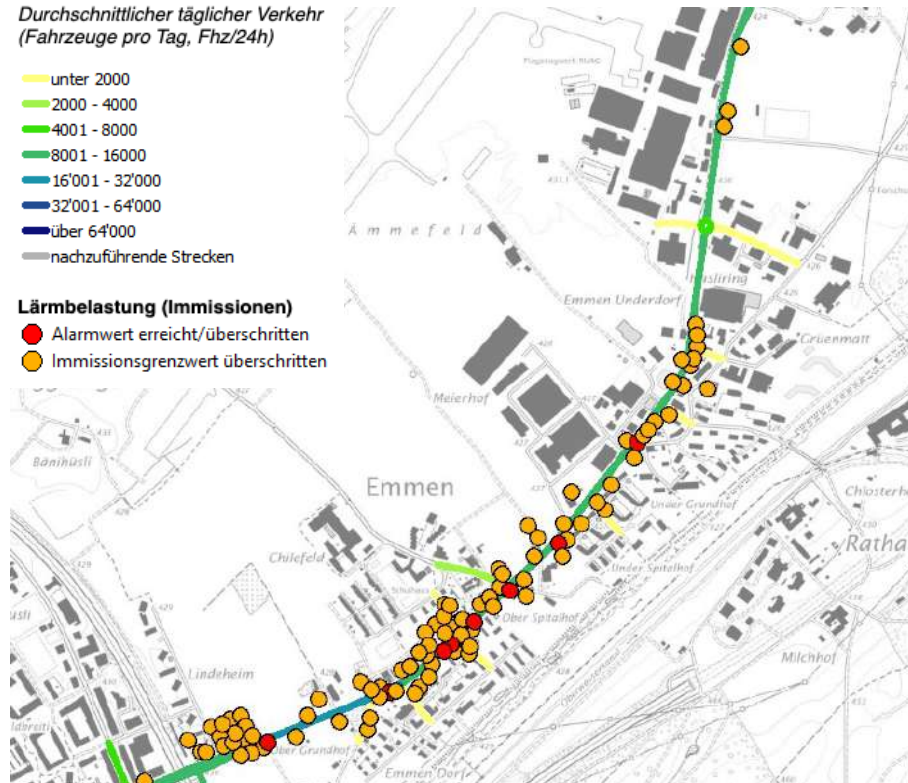
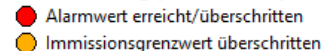
Lärmbelastung

- Hohe Lärmbelastung als Defizit
- Lärmsanierung (2007/2008)
- Neubeurteilung Lärmsituation im Rahmen der Neugestaltung

Durchschnittlicher täglicher Verkehr
(Fahrzeuge pro Tag, Fhz/24h)







Lärmbelastung (Immissionen)



Analyse

Fazit




Qualitäten

-  Grünkorrridor
-  Grünband / Baum
-  Vorgärten
-  Prägende Fassaden

Chancen

-  Stärkung Quartierschwerpunkt
-  Aufwertung Bushaltestelle
-  Reduktion trennende Wirkung
-  Anbindung Zielorte Schule und Alterszentrum
-  Verbesserung Schulwegquerung

Schwachstellen

-  Rad-/Gehweg innerorts
-  Querung mit LSA (Wartezeiten)
-  Fussgängerstreifen ohne Insel

Herausforderungen

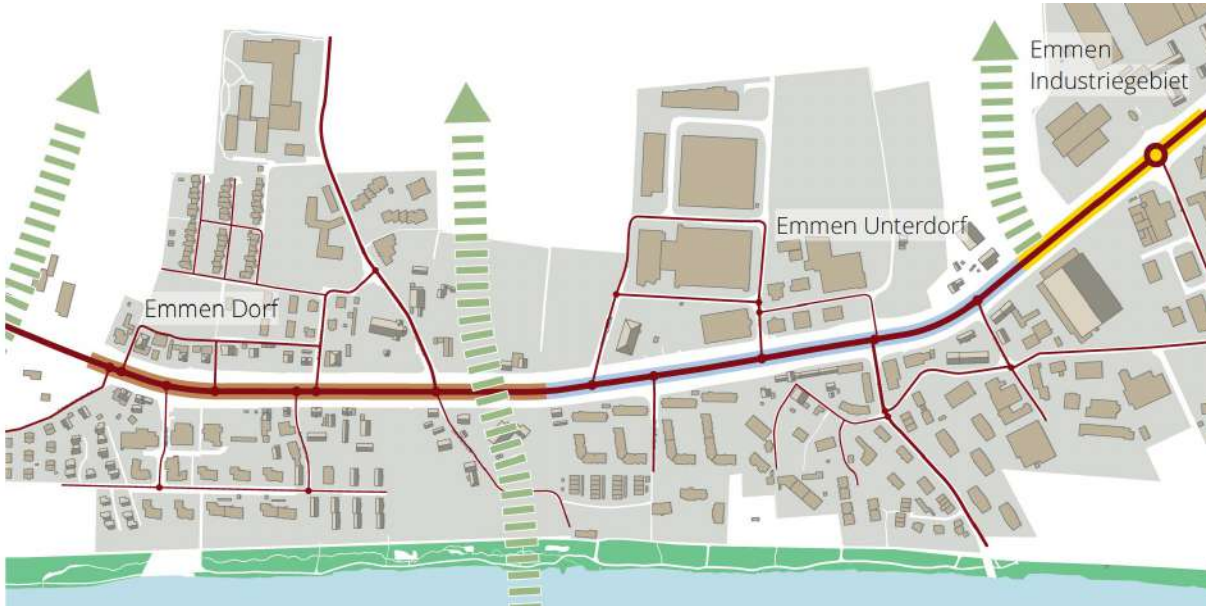
-  Lokale Engstellen
-  Umgang mit Inventar



Analyse

Abschnittsbildung

Drei räumliche Abschnitte mit unterschiedlichen Ansprüchen



Ziele

für die Neugestaltung der Seetalstrasse

Verschiedene Zielebenen:

- Übergeordnete Ziele
- Ziele für den motorisierten Verkehr
- Ziele für den öffentlichen Verkehr
- Ziele für den Fuss- und Veloverkehr
- Ziele für die Gestaltung des öffentlichen Raums

Ziele

für die Neugestaltung der Seetalstrasse

Übergeordnete Ziele

- Die Seetalstrasse soll für alle Verkehrsteilnehmenden sicher sein.
- Die Ansprüche der Anwohnenden, des Gewerbes und der verschiedenen Verkehrsteilnehmenden sind umfassend zu berücksichtigen.
- Die Umgestaltung soll ressourcenschonend und umweltverträglich erfolgen.

Ziele

für die Neugestaltung der Seetalstrasse

Ziele zum motorisierten Verkehr

- > Der Verkehrsfluss auf der Seetalstrasse ist beizubehalten und mit Berücksichtigung der lokalen Ansprüche zu optimieren.
- > Die Erschliessung der an die Seetalstrasse angrenzenden Liegenschaften erfolgt vorrangig von hinten.

Ziele

für die Neugestaltung der Seetalstrasse

Ziele zum öffentlichen Verkehr

- Fahrzeitverluste sind zu minimieren.
- Die Standorte und Ausgestaltung der Bushaltestellen sind zu optimieren.
- Die Bushaltestellen sollen hindernisfrei nutzbar sein.

Ziele

für die Neugestaltung der Seetalstrasse

Ziele zum Fuss- und Veloverkehr

- Die Seetalstrasse ist für den Fuss- und Veloverkehr aufzuwerten.
- Die Velo- und Fusswegverbindungen sind direkt, verständlich und durchgehend anzubieten.
- Die Fuss- und Velowegquerungen sind logisch anzuordnen und sicher auszugestalten.

Ziele

für die Neugestaltung der Seetalstrasse

Ziele zur Gestaltung des öffentlichen Raums (1/2)

- > Der Strassenraum ist in Abstimmung mit den angrenzenden Nutzungen aufzuwerten.
- > Die Aufenthalts- und Nutzungsqualität ist zu verbessern und soll die Bildung neuer Quartierschwerpunkte unterstützen.
- > Entlang der Seetalstrasse wird eine einheitliche Gestaltungssprache angestrebt. Die Gestaltungsprinzipien sind auf die einzelnen Abschnitte (Dorf, Unterdorf, Industriegebiet) abzustimmen.

Ziele

für die Neugestaltung der Seetalstrasse

Ziele zur Gestaltung des öffentlichen Raums (2/2)

- > Um den Folgen des Klimawandels entgegenzuwirken, sind Flächen zu entsiegeln und zu beschatten.
- > Die Anordnung der Grünflächen und Bäume erfolgt in Abstimmung mit den Gehwegen und privaten Vorbereichen.
- > Der Baumbestand ist zu erhalten und zu ergänzen.

Moderation Nathalie Mil

FRAGERUNDE

Nathalie Mil, Urs Steiger

AUSBLICK

Online-Mitwirkung

Ihr Feedback zur Analyse & den Zielen

- > Ist die Analyse vollständig oder wurden wichtige Punkte übersehen?
- > Möchten Sie dem Planungsteam weitere Hinweise für die Planung mit auf den Weg geben?
- > Wie stehen Sie zu den Zielen?

Unter vif.lu.ch/Seetalstrasse_Emmen_Dorf können Sie bis am **12. Juni 2023** Ihre Inputs einbringen.

Online-Mitwirkung

Vorstellung der Plattform

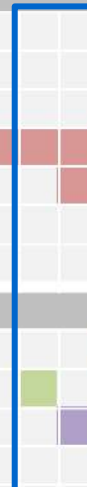
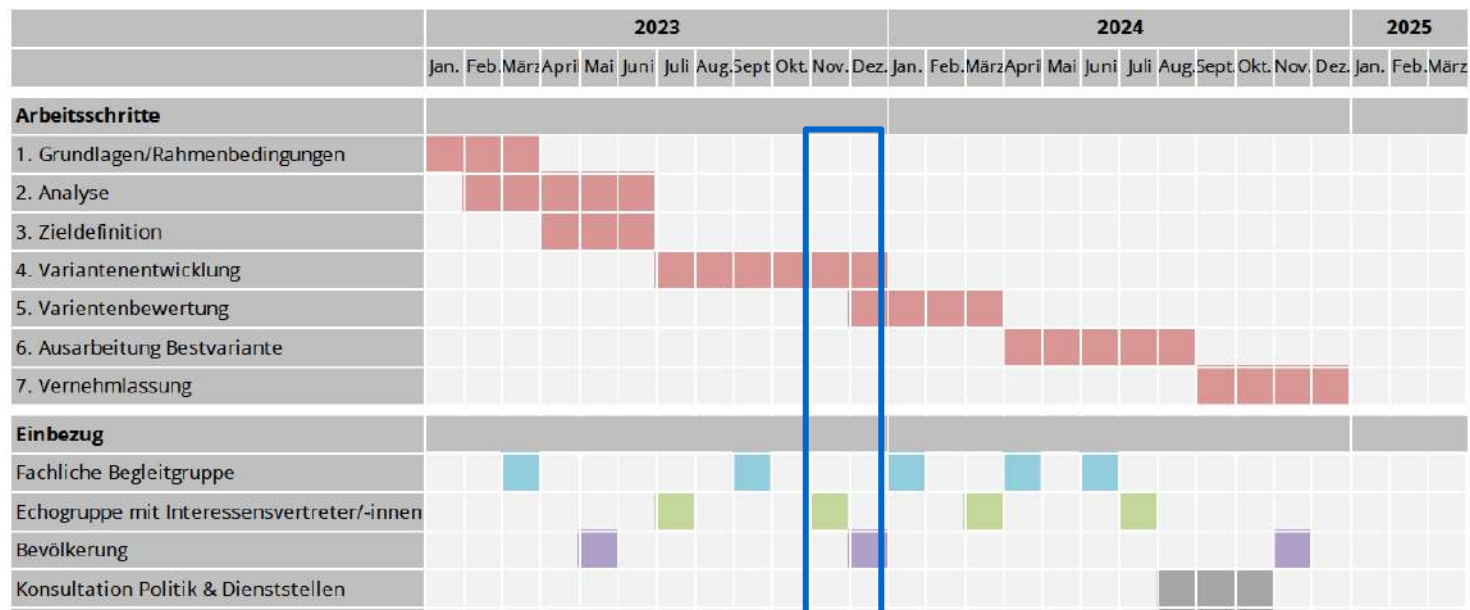


vif.lu.ch/Seetalstrasse_Emmen_Dorf

Nächste Schritte

- Auswertung Ihrer Rückmeldungen und Spiegelung mit der Echogruppe bis zu den Sommerferien
- Start Arbeitsphase Variantenstudium
- Nächster Blick in die Werkstatt
2. Informationsveranstaltung am
Montag. 11. Dezember 2023, 18:30 Uhr
- Weitere Informationen unter
[vif.lu.ch/Seetalstrasse Emmen Dorf](https://vif.lu.ch/Seetalstrasse_Emmen_Dorf)
→ wird laufend aktualisiert

Nächste Schritte



Brahim Aakti

VERABSCHIEDUNG / APÉRO

Vielen Dank für Ihre Aufmerksamkeit



Bau-, Umwelt- und Wirtschaftsdepartement

Verkehr und Infrastruktur (vif)

Arsenalstrasse 43

Postfach

6010 Kriens 2 Sternmatt

Tel. 041 318 12 12

www.vif.lu.ch